

## KOVÁCS ZOLTÁN – SZABÓ BALÁZS<sup>1</sup>

### A városi diverzitás jellemzői Budapesten a rendszerváltozás után

**K**orunk tértudományai az elmúlt évtizedekben több paradigmaváltással szembesültek, ezek egyike a diverzitáskutatás megjelenése és rohamos elterjedése volt.<sup>2</sup> A különböző társadalmi és etnikai csoportok együttélésének kérdéséhez a városokkal foglalkozó tudományterületek (szociológia, geográfia, történettudomány stb.) korábban az elkülönülés, a szegregáció fokának mérésén keresztül közelítettek.<sup>3</sup> Jóllehet a diverzitás, az eltérő társadalmi csoportok együttélése mindig is a városok jellemzője volt,<sup>4</sup> a globális migráció gyorsuló üteme és a nyomában járó növekvő multikulturalizmus kihívásai a kutatók figyelmét szükségszerűen az elkülönülésről a „keveredésre” irányították, felvetve azt a kérdést: hogyan menedzselhető a növekvő keveredés a nagyvárosi közösségekben, milyen hatása van a társadalmi kohézióra, ill. milyen társadalmi, esetleg gazdasági haszon származik belőle?

Lényegében ez jelenti a háttérét a diverzitáskutatás (*diversity studies*) gyors térnyerésének, paradigmatis megjelénésének a szociálanropológusok, geográfusok, szociológusok, pszichológusok stb. körében.<sup>5</sup> A diverzitás fogalma korunk divatjának megfelelően igencsak bolyhos (*fuzzy*), ezért nem meglepő, hogy sokféle

---

<sup>1</sup> Kovács Zoltán az MTA levelező tagja, MTA Csillagászati és Földtudományi Kutatóközpont, Földrajztudományi Intézet és SZTE TTIK, Gazdaság- és Társadalomföldrajz Tanszék. E-mail: zkovacs@iif.hu; Szabó Balázs, PhD, MTA Csillagászati és Földtudományi Kutatóközpont, Földrajztudományi Intézet. E-mail: szbzs@gmail.com

A tanulmány az OTKA K119710 sz. kutatási téma támogatásával készült.

<sup>2</sup> Németh Á. 2016.

<sup>3</sup> Duncan, O. D. – Duncan, B., 1955.

<sup>4</sup> Wirth, L. 1938.

<sup>5</sup> Vertovec, S. 2007.

értelmezése látott már eddig is napvilágot.<sup>6</sup> Vannak közöttük szűkebb, kultúrantropológiai értelmezések, melyek főként az etnikai, vallási és kulturális sokszínűséget értik alatta. Van egy közepesen tág társadalomtudományi felfogás, amely az emberek közötti különbözőség valamennyi lehetséges dimenziójával (pl. életkor, nem, társadalmi hovatartozás, fogyatékoság, szexuális orientáció stb.) számol, és létezik egy széles értelmezés is, amely egyebek mellett a minket körülvevő környezet (városokban pl. az épületállomány és a városi funkciók) történelmileg létrejött eklektikáját is a diverzitáskutatás részének tekinti (építészek, történészek, geográfusok stb.).

Tulajdonképpen ez tükröződik vissza az eddigi kevés számú hazai diverzitás-kutatásból is, melyek kezdetben kizárólag az etnikai és vallási diverzitás változására fókuszáltak, megyei és települési szintű népszámlálási adatok kvantitatív elemzésével,<sup>7</sup> és csak némi késéssel kerültek előtérbe a diverzitás szélesebb értelmezésén alapuló, és település alatti szintre végzett, kvalitatív módszereket alkalmazó vizsgálatok.<sup>8</sup> A Regio jelen számában ez utóbbi sorba illeszkedik Boros és Fabula írása is.<sup>9</sup>

Tanulmányunk célja, hogy hozzájáruljon a hazai diverzitáskutatás elméleti és módszertani diskurzusához. Ahogy arra Vertovec is rámutat, fontos, hogy napjaink társadalmát egy térben és időben egymásra rétegződő diverzitási mintázatként értelmezzük, amely állandó változásban van.<sup>10</sup> Vizsgálatunk tárgya Budapest, mely az ország egyetlen milliós nagyvárosa, gyenge-közepes globális nagyvárosi jellemzőkkel.<sup>11</sup> A kutatás legfőbb kérdése hogy, *hogyan változott Budapest belső diverzitása a rendszerváltás óta*. Módszerünk alapvetően kvantitatív-statisztikai, amellyel a város tarkaságának három eltérő szegmensét igyekeztünk mérni: i.) lakáspiac, ii.) demográfia, és iii.) társadalmi csoportok. A vizsgálat időbeli keretét a rendszerváltástól (1990) a legutolsó népszámlálásig (2011) terjedő időszak jelenti, amikor a politikai és

---

<sup>6</sup> Németh Á. 2016.

<sup>7</sup> Bajmócy P. 2006, Dövényi Z. – Németh Á. 2014, Léphaft, Á. – Németh, Á. – Reményi, P. 2014.

<sup>8</sup> Boros, L. *et al.* 2016; Fabula, Sz. *et al.* 2017.

<sup>9</sup> Boros – Fabula, 2017.

<sup>10</sup> Vertovec, 2007.

<sup>11</sup> Csomós, 2011.

gazdasági átalakulás nyomán számos mélyreható társadalmi változás ment végbe. Jelen vizsgálat a Vertovec által a diverzitáskutatásra leírt *elméleti-módszertani triádból*<sup>12</sup> a diverzitás strukturális konfigurációjának meghatározására irányul, konkrét földrajzi keretben, népszámlálási kategóriák felhasználásával, időben dinamikus, a változásokra koncentráló megközelítésmóddal. Az analitikai keretnek ez az oldala a diverzitás mérhető, ezért objektívnek tűnő szempontjait öleli fel. A második vizsgálati szempont a diverzitás szubjektív értelmezésére helyezi a hangsúlyt, és a társadalom tagjai által a diverzitásról alkotott képet igyekszik feltárni, míg a harmadik elemzési egység az „interakciókra”, a diverzitás hétköznapijaira, vagyis a társadalom tagjai között kialakuló kapcsolatokra és kölcsönhatásokra vonatkozik. Jelen írásunkban csak az első szemponthoz szolgáltatunk adalékot, de a dolgozat végén a lehetséges kutatási irányokra is kitérünk.

A tanulmány következő részében a poszt-szocialista városi átalakulás néhány jellemvonását ismertetjük, s kitérünk a Budapestre vonatkozó eddigi eredményekre is. Ezt követi a felhasznált adatok és az alkalmazott módszerek rövid bemutatása, majd a kutatási eredmények ismertetése. A dolgozat végén az eredmények tágabb kontextusba helyezésével reflektálni szeretnénk Budapest rendszerváltozás utáni fejlődésének néhány sarokpontjára, illetve a városi diverzitáskutatás elméleti és módszertani lehetőségeire.

### *A poszt-szocialista városi átalakulás főbb jellemzői*

Az államszocializmus keretei között fejlődött városok belső térszerkezete sok szempontból eltért a nyugati városokétól. A szolgáltató szektor – a kollektív fogyasztás eszméjéből és a magánvállalkozások hiányából fakadóan – a nyugati városokhoz képest fejletlen maradt, túlsúlyos volt ezzel szemben az ipar. Az ipar nagy összefüggő negyedekbe települt, részben az 1945 előtti ipari övezetek továbbfejlesztése, részben újak kialakítása révén. A lakás- és munkaerőpiacot egyaránt az erős állami intervenció, az egyenlősítő törekvések jellemezték, amelynek eredményeként a lakóhelyi szegregáció mértéke viszonylag alacsony maradt. Kelet-Közép-Európában a városok ökológiai szerkezete is sajátos fejlődési

---

<sup>12</sup> Vertovec, 2015.

pályán mozgott 1945 után. A belváros presztízse a felgyorsuló slumosodás nyomán hanyatlott, a külvárosokba telepített lakótelepek jó minőségű lakásaiba beköltöző fiatal és képzettebb népesség ugyanakkor az övezet társadalmi státuszának emelkedését eredményezte. A várostervezés a nagy homogén egységek (lakótelepek, ipari és közlekedési terek) kialakítására törekedett. Az egyes funkciók térbeli elhelyezkedését nem a piac, hanem a városrendezési tervek, ill. ezen keresztül az építésügyi hatóság szabályozta. Ugyancsak a telekárak hiányával magyarázhatjuk, hogy a város területhasználata rendkívül pazarló volt, a belső városrészekben foghíjtelkek sorjáltak, a külvárosokban nagy kiterjedésű parlagterületek, alulhasznosított ipari- és raktárnegyedek húzódtak.

Ebbe a rendszerbe robbantak bele 1989–1990 politikai változásai, és a nyomukban járó társadalmi-gazdasági átalakulási folyamatok. A többpártrendszer és a szabad önkormányzatiság visszaállításával megszűnt az állami irányítás mindenhatósága, a helyi szint szerepe megerősödött. A leomló vasfüggöny lehetővé tette a világgazdaság vérkeringését jelentő globális tőke és technológia, valamint az őket hordozó transznacionális vállalatok meglepedését. Mindez együttesen a túlméretezett és elavult technológiával termelő ipar összeomlásával, a szolgáltató szektor viharos ütemű növekedésével járt.<sup>13</sup>

A városi társadalmi változások elsősorban a munkaerőpiac és a lakáspiac átalakításával hozhatók összefüggésbe. A munkaerőpiac átalakításában a korábbi állami vállalatok feldarabolása és folyamatos privatizációja mellett a külföldi cégek megjelenése, valamint az általuk gerjesztett növekvő versenyhelyzet jelentette a legnagyobb hajtóerőt. Ennek hatására a munkaerőpiac gyors ütemű differenciálódásnak indult, ami egyebek közt a jövedelmi különbségek erőteljes növekedéséhez vezetett. A lakás- és ingatlanpiac átalakulásában – a munkaerőpiachoz hasonlóan – a korábbi állami szektor gyors ütemű privatizációja mellett a külföldi beruházók megjelenése volt a legnagyobb hatással. A lakásállomány korábban elzárt szegmensének felszabadulása egyrészt elősegítette a népesség gyorsabb lakóhelyi mobilitását, másrészt hatott a városi funkciók térbeli elrendeződésére is. Mind többen engedhették meg

---

<sup>13</sup> Enyedi Gy., 1992.

maguknak, hogy korábbi lakóhelyüket elhagyva előbb főként az elővárosokba, majd az ezredfordulót követően a fokozatosan megújuló belső városrészekbe (dzsentifikáció), ill. a városhatár két oldalán szaporodó új lakónegyedekbe (pl. lakóparkok) költözzenek.

Gentile és szerzőtársai tanulmányukban a poszt-szocialista városfejlődés értelmezése során bevezetik a *heteropolisz* fogalmát.<sup>14</sup> Heteropolisz egy társadalmi, gazdasági, kulturális és területhasznosítási szempontból is kevert, komplex város. Ennek ellenkezője a *homopolisz*, amely homogén nagy egységekből áll. A szerzők véleménye szerint a szocialista várospolitikára a *homopolizáció*, a különbségek eltüntetésének kényszere volt a jellemző. Mindez fő ideológiai alapjaiból, az osztály nélküli társadalom és a kollektív értékek eszményéből fakadt, amely a fennálló társadalmi és területi különbségeket a kapitalizmus örökségének tekintette, s amelynek megszüntetésére számos tudatos politikai beavatkozást hozott (pl. bérek nivellálása, állami lakásépítések). A városok fejlesztésében, külső megjelenésében egyre inkább a standardizált modernista megoldások domináltak.

Az 1990 utáni városfejlődés ezzel szemben a *heteropolizáció* jegyében zajlott. A decentralizált, neoliberális várospolitikai keretei között megindult a társadalmi, kulturális, demográfiai és életforma csoportok keveredése, a lakásállomány diverzifikációja, a területhasználatban és az építészeti megjelenésben is tetten érhető növekvő sokszínűség. Ebből a szempontból tehát jogosan merülhet fel az a kérdés, hogy vajon 1990 után Budapestre kimutatható-e egyfajta növekvő diverzifikáció? Ez azért is érdekes, mert Sykora és Buzarovski tanulmányában a városi átalakulás „többlépcsős” jellegére hívja fel a figyelmet, miszerint az 1989–1990-ben bekövetkező gyors politikai-gazdasági változásokat, a társadalmi átrétegződés, a viselkedési normák és szokások (pl. életmód) változása csak megkésve követte, s még ehhez képest is lassabb a városszerkezet, a szegregációs mintázat, a funkcionális hasznosítás átalakulása.<sup>15</sup> A város, mint merev rendszer számottevő késéssel reagál a tágabb társadalmi-gazdasági környezetben bekövetkező változásokra. Vizsgálatunk szempontjából tehát izgalmas kérdésnek tűnik, hogy a rendszerváltozás idején tartott 1990. évi népszámlálás

---

<sup>14</sup> Gentile és szerzőtársai, 2012.

<sup>15</sup> Sykora – Buzarovski, 2012.

és a legutolsó cenzus (2011) között eltelt idő elegendő-e néhány általánosítható trend megragadására.

Bár a társadalmi diverzitás szempontjából Budapestre vonatkozóan eddig meglehetősen kevés publikáció látott napvilágot<sup>16</sup> a társadalmi elkülönülés földrajzi dimenzióinak vizsgálata annál nagyobb hagyományokra tekinthet vissza. A korai tanulmányok közül Beynonnak, a szociálökológia gondolatiségéhez szorosan köthető, népszámlálási adatokkal alátámasztott vizsgálata érdemel említést, amely plasztikus képet nyújt a két világháború közötti Budapest társadalmi különbségeiről.<sup>17</sup> A szerző kimutatja a különböző társadalmi csoportok viszonylag erős keveredését, ami a századfordulót megelőző bérházás beépítés eredményének volt tekinthető, emellett leírja a Buda és Pest között mutatkozó markáns különbségeket, valamint a szegények által lakott negyedek (pl. a mai VII. kerületben, a Keleti-pályaudvar mellett található Chicago, amely a 19. század végén az észak-amerikai város növekedési ütemét meghaladva, viharos gyorsasággal nőtt ki a földből) éles elkülönülését a város szövetétől. A matematikai-statisztikai alapokon nyugvó szegregáció vizsgálatok Budapesten a geográfus Probáld Ferenc 1975-ös tanulmányáig nyúlnak vissza.<sup>18</sup> A szerző vizsgálatai a „fehérgalléros” szellemi foglalkozásuk területi elkülönülésére vonatkoztak két területi dimenzióban, a 22 fővárosi kerületre három népszámlálás (1949, 1960, 1970) valamint az 57 alkerületre, két népszámlálás (1960, 1970) időpontjában. Bár a területi felbontás bizonyos korlátokat jelentett a szegregáció pontosabb képének megrajzolásában, a szerzőnek ugyanakkor sikerült kimutatnia a szegregáció gyengülését az államszocializmus első évtizedében (1949–1960), majd némi erősödését a rákövetkező évtized (1960–1970) során. A budai és pesti oldal közötti – egyébként mindig is nyilvánvaló – társadalmi különbségek is számszerűsíthetővé váltak. Az első részletesebb és hosszabb időtávot átfogó szegregációs elemzés Csanádi Gábor és Ladányi János tollából jelent meg, amelyben a szerzők Budapest ökológiai társadalmi szerkezetének hosszabb távú (1930 és 1980 közötti) változásait mutatták be.<sup>19</sup> A

---

<sup>16</sup> Boros, L. *et al.* 2016; Fabula, Sz. *et al.* 2017.

<sup>17</sup> Beynon, E. D. 1943.

<sup>18</sup> Probáld, F. 1975.

<sup>19</sup> Csanádi Gábor – Ladányi János, 1987.

rendszerváltozást követően napvilágot látott tanulmányok közül Kovács egyebek mellett a felsőfokú végzettségűek 1990 és 2001 közötti változásával szemlélte a szegregációs viszonyok változását,<sup>20</sup> majd Kovács és Szabó a foglalkozási főcsoportok területi elkülönülését vizsgálta három népszámlálás (1990, 2001, 2011) keresztmetszetében.<sup>21</sup> Jelen tanulmány lényegében ennek az elméleti-módszertani keretnek a továbbfejlesztése, annyi különbséggel, hogy vizsgálatunk célja most nem az elkülönülés, hanem a keveredés mérése és nem csupán a társadalmi státuszt tükröző foglalkozási helyzet, hanem a népesség kormegoszlását és a lakásállomány összetételét tekintve is. A vizsgálathoz választott módszer is ehhez igazodik. Míg a szegregációs, ill. disszimilaritási indexel egy vagy két tetszőleges társadalmi csoport elkülönülésének mértékét határozhatjuk meg, addig a diverzitás mérésére használt indexek akár végtelen számú csoport keveredését tudják mérni.

### *A diverzitás mérési lehetőségei: a vizsgálat módszertani háttere*

Noha a diverzitáskutatás nem feltétlenül kvantitatív módszereken alapul<sup>22</sup> jelen vizsgálatunk során ezt a módszertani megközelítést alkalmazzuk, s népszámlálási adatok segítségével próbáljuk meg mérni Budapest társadalmának és lakásállományának kevertségét, ennek időbeli változását. A terjedelmi korlátokra tekintettel a diverzitásnak csak három szegmensét (lakáspiac, demográfia, társadalmi státusz) vizsgáljuk, emellett célunk a közöttük megbúvó hasonlóságokat és különbségeket is feltárni. A diverzitás számítására többféle index létezik, ebben a tanulmányban a korábbi magyarországi kutatásokban is alkalmazott Simpson-indexet (D) használjuk, ami azt mutatja meg, hogy mekkora az esélye annak, hogy egy adott terület egység két véletlenszerűen találkozó lakója eltérő társadalmi (vagy kor-) csoport tagja legyen.<sup>23</sup>

---

<sup>20</sup> Kovács, 2002.

<sup>21</sup> Kovács – Szabó, 2016.

<sup>22</sup> Lásd Boros, L. *et al.* 2016; Fabula, Sz. *et al.* 2017.

<sup>23</sup> Bajmócy, P. 2006.

$$D = 1 - \left( \frac{\sum n_i(n_i - 1)}{N(N - 1)} \right)$$

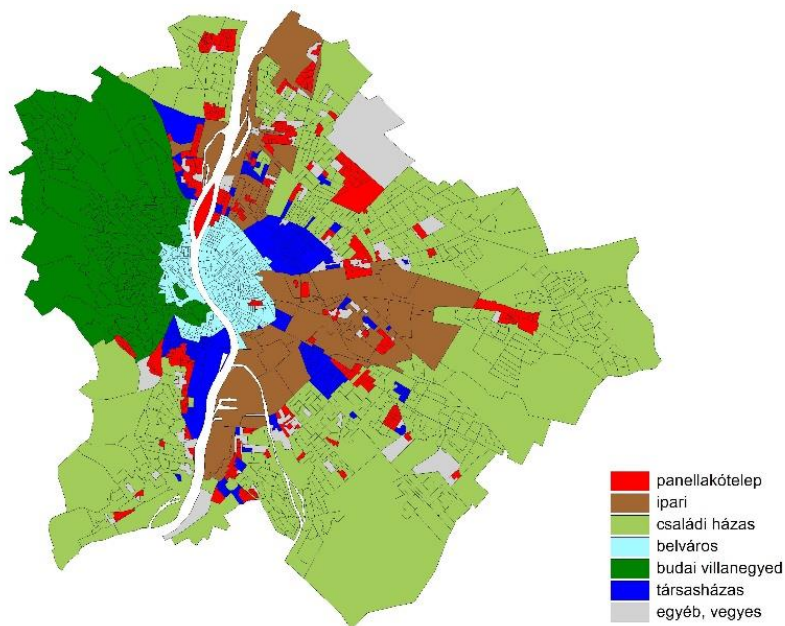
Az  $N$  a sokaság egészét, az  $n$  pedig az adott ismerv (pl. foglalkozás, életkor) szerinti alcsoportokba tartozó egységek számát jelenti, az  $i$  pedig az adott ismérvet.

Az index értéke 0 és 1 közé esik, a 0 teljes homogenitást jelent, azaz egy adott csoport minden tagja egyetlen területi egységbe tartozik, az 1 pedig a maximális diverzitást, vagyis, hogy egy területi egység összes lakója más ismerv szerinti alcsoportba tartozik.

A települési szint alatti vizsgálatoknál nem csupán a megbízható népszámlálási adatok elérhetősége okoz gondot, hanem a területi beosztás is. Budapest esetében a több mint 10 ezer számlálókörzet, ill. tömb eltérő mérete miatt (pl. pár fős tömbök mellett több száz fővel rendelkezők is léteznek) nem igazán alkalmas a diverzitás (avagy szegregáció) vizsgálatára, hiszen elvárt, hogy a vizsgálat alapjául szolgáló földrajzi egységek méretüket (lakosságszám, lakásszám) tekintve nagyjából hasonlóak legyenek. Ezért első lépésként aggregálást kellett végrehajtanunk, mely során az azonos beépítésű (pl. lakótelep vagy családi házas) szomszédos népszámlálási tömböket összevontuk. Ennek során a három népszámlálás időpontjára összesen 1612 és 1680 közötti, viszonylag kiegyenlített népességszámú, kb. ezerfős, területegységet hoztunk létre. A társadalom, ill. a lakásállomány megadott szempontok szerinti diverzitását erre a nagyszámú (~1650) területegységre vizsgáltuk, ill. számítottuk. Ezeket a továbbiakban az egyszerűség kedvéért elemi városrészeknek hívjuk.

A térfelosztás másik problémáját az okozza, hogy a diverzitás mértéke a földrajzi lépték egyes szintjein eltér. Értelemszerűen más a diverzitás foka a város egészét, annak övezeteit, kerületeit, vagy népszámlálási tömbjeit nézve. Hogy a város nagyobb övezeteiről is megállapításokat tehessünk, a vizsgálat második lépésként a nagyjából hasonló méretű és eléggé részletes felbontást kínáló elemi városrészeket aggregáltuk többé-kevésbé homogén beépítésű funkcionális-morfológiai városövezetekre.





1. ábra: Budapest funkcionális-morfológiai övezetei

Az elkülönített hét övezetből, hat esetében (panel, családi ház, belváros, budai villanegyed, társasház, ipari átmeneti öv) meglehetősen éles határokat tudunk húzni, azonban még a vizsgált viszonylag kis lélekszámú városrészek esetében is akadtak beépítésüket tekintve rendkívül heterogén egységek, főként ott, ahol jelentős lakásépítés történt 1990 után. Ezeket nem volt érdemes övezetbe sorolni, belső heterogenitásuk önmagában is nyilvánvaló volt, ezért őket az „egyéb” kategóriába soroltuk, s hogy ne befolyásolják a városövezetek diverzitására vonatkozó eredményeket, további vizsgálatuktól eltekintettünk. Az ilyen városrészek száma száz alatt maradt, a főváros népességének mindössze 5%-át tömörítik és nem befolyásolják érdemben a városövezetekről tett megállapításainkat.

A felhasznált adatok forrása a KSH 1990., 2001. és 2011. évi népszámlálásai. A lakáspiac mutatói közül csak a lakások komfortfokozata állt rendelkezésünkre. Mivel e tekintetben nem

számoltunk jelentős változásokkal 1990 után, ezért csak a 2011. évi népszámlálás adataira támaszkodtunk. Ennek segítségével igyekeztünk mérni a város egészére, ill. az egyes városövezetekre a lakásminőség diverzitását. A lehetséges társadalmi-demográfiai mutatók közül kettőt, a korcsoportok és a foglalkozási főcsoportok diverzitását vizsgáltuk. Előbbi esetben négy korcsoportot (20 év alattiak, 20-40, 40-60 év közöttiek, és 60 év fölöttiek) különböztettünk meg. A határokat elsősorban a lakóhelyi mobilitás napjainkban megfigyelhető főbb ciklusaihoz kötöttük. Magyarországon a 20 év alattiak jellemzően még nem költöznek el a szülői háztól, majd a mobilitás hirtelen megnő a fiatal felnőttek (20-40 év közöttiek) csoportjában, ami a 40 év fölöttiek körében már kimutathatóan csökken, s legalacsonyabb az idős (60 év fölötti) korosztály esetében.

A foglalkozási diverzitás vizsgálata során pedig az ILO által kialakított 10 foglalkozási főcsoportból képeztünk hatot: a két kis elemszámú csoport (agrárkeresők és fegyveres erők) elhagyásával, ill. a három fizikai foglalkozású csoport összevonásával. Ez utóbbiak képezik a foglalkozási hierarchia alját, míg a skála másik végén a vezetők, valamint az értelmiségiek találhatók. A két szélső csoport között a technikai beosztásban dolgozók, az irodai alkalmazásban állók, és a kereskedelem, szolgáltatásokban foglalkoztatottak helyezkednek el. Az így elkülönített foglalkozási csoportok közvetve a társadalmi státuszt is jelzik, hiszen egyesül bennük az egyén iskolai végzettsége, munkaerőpiaci pozíciója, és (véltetően) anyagi helyzete is.

### *Vizsgálati eredmények*

*A lakásállomány diverzitását* a lakások komfortfokozat szerinti besorolásával mértük, s csak a 2011-es népszámlálás időpontjára. A vizsgálat három minőségi kategória: a jó minőségű összkomfortos, a komfortos, ill. a rossz minőségű (félkomfortos és komfort nélküli) lakások területi keveredésére irányult. Az eredmények értelmezésénél a diverzitás-homogenitás kettősség mellé elvileg kétféle értelmezés társulhat, hiszen homogén lehet egy városrész vagy övezet lakásállománya akkor is, ha kizárólag jó minőségű lakásokból áll, ami megfordítva is igaz lehet. Ennek fényében a lakásállomány diverzitására vonatkozó mutató inkább az egy-egy

városrészben az elmúlt évtizedekben bekövetkezett eltérő építészeti minőség keveredését jelzi.

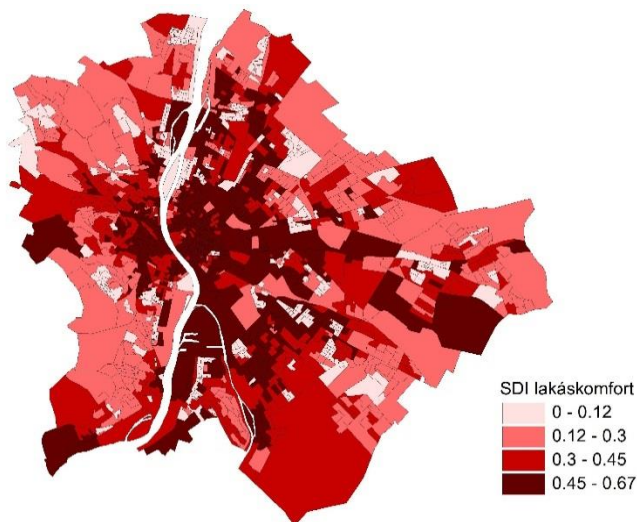
Megállapítható, hogy a budapesti lakásállomány komfortszerinti diverzitásának foka a másik két mutatóhoz (kor- és foglalkozási főcsoportok) képest számottevően elmarad (1. táblázat). Ez közel sem meglepő, hiszen a város modernkori területi fejlődése során (1872 után) a tervezői szigor az övezeti beépítéssel és az egyes övezetekre vonatkozó építésügyi szabályozással egyben a lakásminőséget is hosszú időre megszabta. A második világháború utáni lakótelepfejlesztések ezt a nagy övezetekre vonatkozó homogenizálódást tovább erősítették. Az elmúlt két évtized új lakásépítkezései ezt a homogenizálódó térszerkezetet még csak kevésbé tudták megtörni. Az elmúlt évtizedek új lakásépítkezései jelentős részben városrehabilitációs beavatkozásokhoz kötődtek, ezért közel sem meglepő módon, az ipari övezet és a belső lakóöv lakásállománya a legkevertebb a komfortfokozat terén, míg a panel lakótelepek lakásállománya a leghomogénebb.

*1. táblázat: A lakásállomány komfortfokozat szerinti diverzitása Budapest városövezeteiben, 2011.*

	2011
panel lakótelep	0,11
budai villanegyed	0,36
családi házas	0,37
társasház	0,51
belső lakóöv	0,55
ipari övezet	0,56
<b>Budapest</b>	<b>0,42</b>

Lakáskomfort tekintetében a legmagasabb diverzitási index értékeket (0,618-0,665 között) jellemzően olyan városrészekben mértük, ahol egyszerre vannak jelen a régi, alacsony színvonalú, jellemzően komfortnélküli, és az új, minőségi lakások, legyenek azok a város bármely részén. Előfordulásuk azonban jellemzően a belső lakóöv és az ipari átmeneti övezet (pl. a Ferenc- és

Józsefváros) azon részein volt gyakori, amelyek a rehabilitációs beavatkozási területek szélén helyezkednek el (2. ábra). Hozzájuk képest kisebb fokú, de még így is igen magas a társasházi öv heterogenitása.



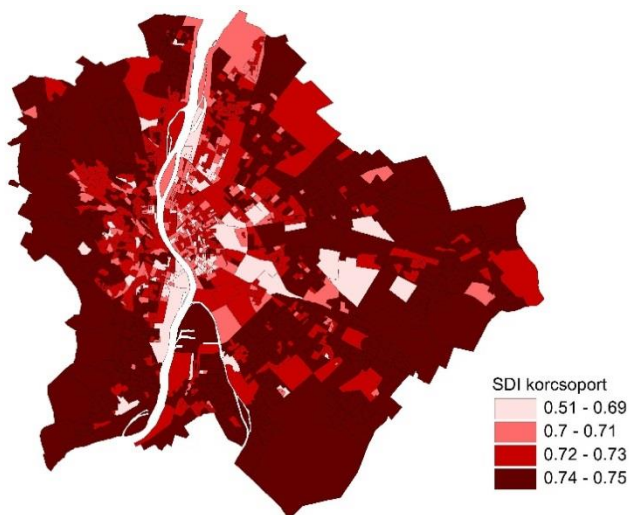
2. ábra: A lakásállomány komfortfokozat szerinti diverzitása Budapest elemi városrészeiben, 2011.

Velük szemben a város peremén húzódó családi házas övezet, valamint a budai villanegyed már jóval homogénebb lakásállománnyal rendelkezik, esetükben a jó minőségű lakások dominanciája egyértelmű. Budapest leghomogénebb negyedei a lakásállomány minőségét tekintve a panel lakótelepek, amelyek jól kirajzolódnak az ábrán, zárványként ékelődve a környező városrészekbe.

A népesség *demográfiai diverzitásával* kapcsolatban megállapíthatjuk, hogy az – a lakásállomány diverzitásával ellentétben – mindhárom népszámlálás időpontjában magas volt és időben szinte alig változott, a statisztikai hibahatáron belül minimálisan csökkent (1990: 0,748; 2001: 0,741; 2011: 0,738). Az

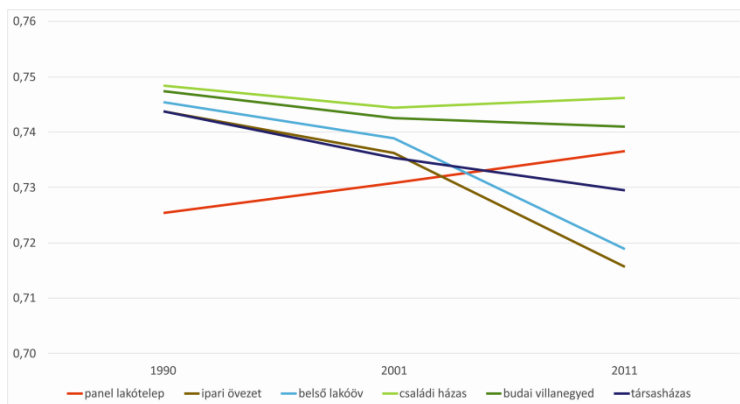
együtizedes csökkenés huszonegy év leforgása alatt nem tekinthető érdemi változásnak, ami vélhetően két tényezővel magyarázható: egyrészt az általunk alkalmazott négy tágabb korcsoport módszertani szempontból csak elnagyolt képet tud nyújtani Budapest demográfiai diverzitásáról, a finomabb felbontás érdekében ennél jóval részletesebb korcsoport beosztásra lett volna szükség, másrészt általánosságként elmondható az is, hogy a város társadalma korszerkezetét tekintve a népesség folyamatos mobilitása és a beépítés korábban említett diverzifikálódása miatt alaphelyzetben is nagyfokú heterogenitást mutat.

A korcsoportok szerinti diverzitás a városperemi családi házas övezetben a legnagyobb, a város központja felé haladva a keveredés foka némileg csökken (3. ábra). Legkisebb diverzitást azokban a városrészekben lehet kimutatni, ahol vagy valamilyen intézmény (döntően kollégium, esetleg munkásszálló) helyezkedik el, illetve olyan körzetekben, ahol a lakásállomány túlnyomó része a 2000-es években épült, vagyis még nagyon magas az újonnan beköltözők (döntően 20-40 év közöttiek) részaránya. A családi házas városrészek erőteljes kevertsége a kiegyensúlyozottabb családszerkezetre utal.



3. ábra: A népesség korszerinti diverzitása Budapest városrészeiben, 2011.

Az egyes funkcionális-morfológiai övezetek korszerinti diverzitása Budapest egészéhez képest, ha nem is szignifikánsan, de már sokkal markánsabb különbségeket mutat (4. ábra). A vizsgált három népszámlálás időpontjában demográfiai szempontból egyaránt a családi házas övezet volt a legkevertebb, ami időben alig változott. 1990-ben a vizsgált övezetek közül a panel lakótelepek voltak a népesség korszerkezetét tekintve a leginkább homogének, ami 2011-re, az időközben végbement lakóhelyi mobilitás jóvoltából, némiképp megváltozott. A legutóbbi népszámlálás időpontjában az ipari-átmeneti övezet és a zárt beépítésű belső lakónegyedek városrészei fejlődtek leginkább egy homogénebb korstruktúra irányába. Az átalakulás nem volt drasztikus, de a többi városövezethez képest mindenképp szembetűnő, és visszatükrözi az érintett régi beépítésű városrészek társadalmi-demográfiai polarizálódását, a fiatal és idős szegregátumok kialakulásának és egymás mellett élésének folyamatát.



4. ábra: A népesség korszerinti diverzitása Budapest városövezeteiben, 1990–2011.

A foglalkozási csoportokkal mért *társadalmi diverzitás* foka a korszerkezethez képest már jelentősebb átalakulást mutatott 1990 után. Jóllehet Budapest társadalma a lakásépítkezések (bérházas és lakótelepi lakások dominanciája) és a lakáselosztás jellege miatt már 1990-ben is meglehetősen kevert volt (diverzitási index: 0,774), ez a diverzitás 2001-ig tovább erősödött (0,816). Az erőteljesebb diverzitás magyarázataként elvileg két tényező együttes hatása hozható fel, a foglalkozási átrétegződés, valamint a lakóhelyi mobilitás. Meglátásunk szerint az 1990-es években az első tényező hatása volt erőteljesebb. Tudjuk a 90-es évtized a viharos gazdasági szerkezetváltás nyomán erőteljes foglalkozási átrétegződést hozott (pl. a fizikai munkások száma egyetlen évtized leforgása alatt megfeleződött, miközben az egyéni vállalkozók száma rohamosan, gyakran nem minden kényszer nélkül, növekedett), amihez képest a lakóhelyi mobilitás a lakáspiac kötöttsége és az újonnan épülő lakások kis száma miatt viszonylag alacsony maradt. A növekvő diverzitásban tehát véleményünk szerint 1990 és 2001 között nem elsősorban a földrajzi mobilitást kell keressük. Az ebben az évtizedben meginduló szuburbanizáció, a városból való kiköltözés pedig nem csak a középosztályt érintette, így az nem módosította egyoldalúan a korábbi arányokat.<sup>24</sup> A 2001 utáni időszakban a

<sup>24</sup> Dövényi Z. – Kovács Z. 1999.

diverzitás értéke már érdemben nem változott (2011: 0,809) jóllehet ebben az évtizedben a korábbiakhoz képest jóval több lakás épült, s ennek nyomán a népesség lakóhelyi mobilitása is erőteljesebbé vált. Hogy ennek következtében mégsem növekedett a társadalmi diverzitás az főként azzal magyarázható, hogy az újonnan épült lakások területileg elszórtan, és rendszerint a képzetesebb, vagyonosabb rétegek számára épültek pl. lakóparkok formájában,<sup>25</sup> ami érdemi lakóhelyi keveredést az egyes foglalkozási csoportok között nem eredményezett. Mindezek alapján arra következtethetünk, hogy az 1990-es években lezajlott foglalkozási átrétegződés erősebben befolyásolta Budapesten a diverzitást, mint a 2000-es években a megnövekedett lakóhelyi mobilitás.

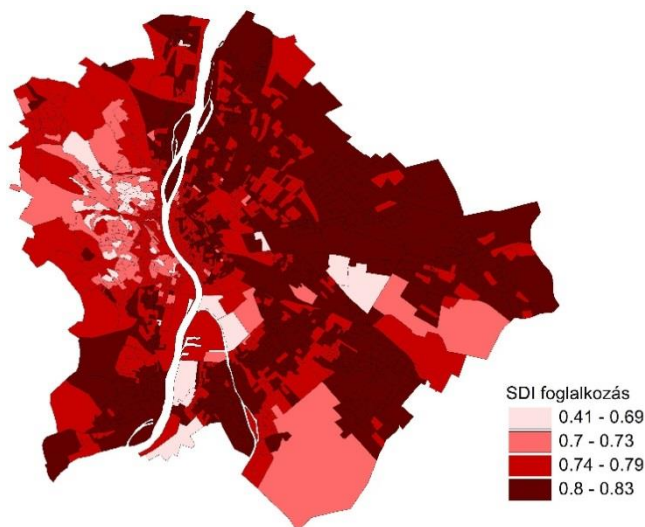
A társadalmi diverzitás szintje a pesti oldalon, ezen belül is a családi házas övezetben és a panel lakótelepeken volt a legmagasabb 2011-ben (5. ábra). A legkevertebb városrészek (0,823 fölötti diverzitási értékkel) döntő többsége a családi házas övezetbe koncentrálódott (Kispest, Pestszentlőrinc, Árpádföld, Rákospalota stb.). Ezekre a városrészekre közösen jellemző, hogy beépítésük a 20. század eleje óta folyamatos volt, így a lakásállományuk heterogén összetételű, s ennek megfelelően az itt lakók összetétele is igen vegyes. Az említett városrészek a második világháború előtt alacsony státusszal rendelkeztek, döntően Budapesten dolgozó munkások, tisztviselők lakták. Hozzájuk csatlakoztak a szocializmus évtizedeiben az alsó-középosztály tagjai, majd a rendszerváltozás után egy vagyonosabb vállalkozói réteg is, akik nem akartak az elővárosokba kiköltözni.<sup>26</sup> Feltehetően ez a folyamatos, és a morfológiailag bár homogén (családi házas) de az egyes korszakokban eltérő lakásminőséget eredményező beépítés áll a vegyes társadalmi összetétel hátterében. Legalacsonyabb társadalmi diverzitási értékeket a budai villanegyed körzeteiben lehet mérni, ami egyértelmű jele az elit erőteljes szegregációjának, és az ezzel járó nagyfokú homogenitásnak.

---

<sup>25</sup> Csizmadya A. 2008.

<sup>26</sup> Dövényi Z. – Kovács Z. 1999.

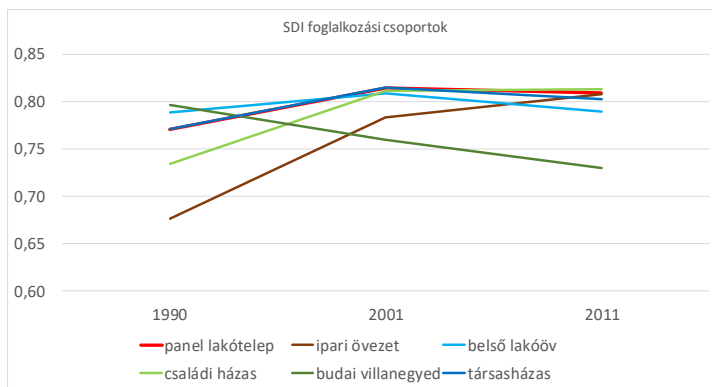




5. ábra: A népesség foglalkozási diverzitása Budapest elemi városrészeiben, 2011.

Az egyes funkcionális-morfológiai övezetek foglalkozási diverzitásának átalakulását tekintve a budai villanegyed és az ipari övezet fejlődése tér el a többi övezetétől, mégpedig ellentétes előjellel (6. ábra). 1990-ben még a budai villanegyed volt társadalmi-foglalkozási szempontból a legkevertebb része Budapestnek, de azóta folyamatos a diverzitás csökkenése, főként azért, mert a fizikai foglalkozásúak az övezetből szinte teljesen eltűntek, s a magasan képzett, értelmiségi elit vált uralkodóvá a területen. Ezzel szemben az ipari-átmeneti övezet indult a legalacsonyabb diverzitási színtről 1990-ben, társadalmának jelentős része akkor ipari fizikai foglalkoztatottakból állt. Ezt követően azonban – köszönhetően az övezetet ért, több hullámban megvalósuló lakásfejlesztéseknek – az ipari öv társadalma egyre kevertebbé vált, egyes részein megjelentek a magasabb státuszú rétegek tagjai. A többi övezet társadalmi diverzitása 1990 és 2001 között egyértelműen növekedett, majd a rákövetkező évtizedekben stagnált, enyhén csökkent. A csökkenés a belső lakóövből volt a legszembetűnőbb, a városrehabilitáció és a nyomában járó dszentifikáció következtében a belváros közeli

lakónegyedek korábbi kevertsege érzékelhetően csökkent, az új elit tagjainak szegregációja – a budai városrészekhez hasonlóan – itt is erősödőben van.



6. ábra: A népesség foglalkozás szerinti diverzitása Budapest városövezeteiben, 1990–2011.

2011-ben a hat vizsgált városövezetből ötnek a diverzitása hasonlóan magas volt (0,79 fölötti), igen heterogén néppésséggel, ami a helyi lakásállomány összetételétől látszólag függetlenül alakult. Például a szinte homogén lakásállománnyal rendelkező panel lakótelepek és a legvegyesebb lakásállományú (lakóparkok, munkáskolóniák, családi- és sorházak együttesével jellemezhető) ipari-átmeneti öv egyformán magas diverzitást mutatott. Az, hogy a népesség társadalmi státusz szerinti diverzitása látszólag semmilyen összefüggést nem mutat a lakállomány összetételével, a lakások minőség szerinti diverzitásával, több tényezővel is magyarázható. Az összkomfortos lakótelepi lakások éppen azzal, hogy egyszerre fajlagosan olcsók és jó minőségűek, vonzóak maradtak a középosztály tagjai (főleg a fiatal családostok) számára is, ami fenntartja az övezet diverzitását. A korábban megindult szelektív népességcserét, amit 2000 után az új lakásépítések felerősítettek, a 2008-as pénzügyi válság leállította. A lakótelepek státuszának csökkenését, és esetleges homogenizálódását, emellett a vidékiek Budapestre költözése is akadályozta. A vidékről beköltöző, fiatalabb és kevésbé tehető rétegek tagjai közül nem mindenki számára

voltak elérhetőek az új építésű lakásformák (belvárosi rehabilitált és új építésű tömbök, lakóparkok stb.), így a lakótelep ismét alternatíva lett sokuk számára.

### *Összegző megállapítások*

A tanulmány Budapest társadalmának és lakáspiacának belső diverzitásához nyújt, népszámlálási statisztikákon alapuló új eredményeket. A város egészét tekintve a diverzifikálódás és homogenizálódás folyamatát a rendszerváltozás óta az általunk vizsgált három szempont (lakásminőség, korszerűség, társadalmi státusz) vonatkozásában a következő tényezők befolyásolták: (1) az új lakásépítkezések, részben ehhez kapcsolódóan (2) a népesség lakóhelyi mobilitása, valamint (3) a foglalkozási átrétegződés folyamata. Utóbbi nem feltétlenül járt helyváltoztatással, hiszen a diploma megszerzésével, vagy egyszerű átképzéssel, esetleg vállalkozóvá válással bárki könnyen másik statisztikai kategóriába kerülhet átsorolásra.

Nem véletlen tehát, hogy legjelentősebb elmozdulások a város belső diverzitásában éppen a foglalkozási szerkezetben, és az ahhoz kapcsolódó, társadalmi státusz szerinti tagozódásban történtek az elmúlt két évtizedben. Pont azon a területen következett ez be, ahol nem volt szükség jelentős forrásokra (lakásépítés) vagy mobilitásra, pusztán statisztikai kategóriaváltással jelentősnek tűnő változások váltak kimutathatóvá.

Megállapítható, hogy kormegoszlás szempontjából a város diverzitása eredendően is igen magas volt, ami érdemben nem változott a vizsgált két évtized alatt. A városövezetek között ugyan nincsenek markáns különbségek, de kimutatható a panel lakótelepek enyhe diverzifikálódása, valamint az ipari átmeneti övezet és a belső lakónegyedek csekély homogenizálódása.

A társadalmi státusz vonatkozásában a meglehetősen magas diverzitás mellett már kimutathatók voltak élesebb különbségek az egyes városövezetek fejlődésében. 1990 után a diverzitás mértéke egyedül a hagyományosan magas státuszú budai villanegyedben csökkent. Korábban ez az övezet volt a legkevertebb, majd a rendszerváltozás után a legalacsonyabb foglalkozási kategóriába tartozók fokozatosan kiszorultak az övezetből. Ennek sokkal enyhébb formája volt kimutatható a belvárosi lakóövezetben az

ezredforduló után, ahol az enyhe homogenizálódás a dzsentrifikációnak, a legszegényebb rétegek lassú kiszorulásának volt a következménye. Ezzel ellentétes irányú, vagyis folyamatosan erősödő diverzitás jellemezte az ipari övezetet, ahol jellemző volt a magasabb státuszúak beköltözése és ezzel együtt az övezet ipari-munkás profiljának elhalványulása. A többi városövezetben a népességcsere jóval kevésbé volt szelektív, és a diverzitás foka magas maradt.

Egyetlen olyan városöv volt, amely a vizsgált időkeresztmetszetben mind a népesség korszerkezetét, mind foglalkozási szerkezetét tekintve egyértelműen diverzifikálódott: a panel lakótelepek. Pont az a lakónegyed típus, ahol amúgy leghomogéner a lakásállomány. Ebből következik az is, hogy különös módon a társadalmi diverzitás magas foka nem hozható összefüggésbe a lakásállomány minőségi összetételével, a komfortosságon kívül ehhez az átlagos lakásméretet, vagy a lakókörnyezet megítélését befolyásoló egyéb tényezőt (jó hírnév, elérhetőség stb.) is figyelembe kell venni. A lakótelepek jövője szempontjából mindenestre megnyugtató, hogy az övezet esetleges lecsúszásáról, társadalmi eróziójáról szóló prognózisok közel sem látszanak beteljesedni, széles – korban és státuszban eltérő – rétegek számára kínálnak továbbra is vonzó lakóhelyet. A panelöv és a budai villanegyed kettősségéből előbbi a növekvő keveredést, utóbbi az erősödő homogenizálódást testesíti meg.

Az általunk bemutatott módszer alkalmasnak bizonyult a Vertovec által javasolt elméleti-módszertani triád strukturális oldalának mérésére, még ha módszertani finomítás (pl. részletesebb korbeosztás) több helyen is szükségesnek látszik. Az azonban a módszer kritikájaként fogalmazható meg, hogy a statisztikailag kimutatott erőteljesebb keveredés egyes városrészekben, vagy városövezetekben még nem feltétlenül jár együtt az ott élők tényleges, mindennapi keveredésével. Ahogy arra empirikus vizsgálatok rámutattak<sup>27</sup> az erőteljes keveredést mutató dzsentrifikálódó városrészekben igen gyakran figyelhető meg párhuzamos társadalmak kialakulása, a helyi lakosok komolyabb interakciója, tényleges keveredése nélkül. Egy rehabilitált városi rozsdaterület lakóparkjában élők vélhetően semmilyen kapcsolatba

---

<sup>27</sup> Boros et al. 2016.

nem kerülnek a régóta ott élő, szegényebb, idősebb, kevésbé iskolázott lakosokkal. Ilyen körülmények között a „statisztikai diverzitás”-hoz nem társul erősebb társadalmi kohézió, nagyobb tolerancia más életforma csoportokkal szemben, nagyobb nyitottság az új kultúra, viselkedés és normák befogadására. A diverzitás tényleges szintjét csak a másik két, szubjektív vizsgálati szempont együttes alkalmazásával lehet pontosabban meghatározni, amely során feltárjuk a helyi lakosok percepcióját, társadalmi aktivitását, a környezetükben élőkkel kialakított kapcsolatrendszerét. Tanulmányunk alapján elmondható, hogy a Vertovec féle elméleti-módszertani triád három eltérő dimenzióját célszerű együttesen alkalmazni a valóság minél pontosabb feltárásához.

### *Felhasznált irodalom*

- Bajmócy Péter: Magyarország népességének etnikai és vallási diverzitása 1910-ben és 2001-ben In: Kiss Andrea – Mezősi Gábor – Sümeghy Zoltán (szerk.): *Táj, környezet és társadalom*. Szeged: SZTE Éghajlattani és Tájföldrajzi Tanszék és SZTE Természeti Földrajzi és Geoinformatikai Tanszék, 2006. 57–68.
- Beynon, Erdmann Doane: Budapest: an ecological study. *Geographical Review*, 1943/3. 256–275.
- Boros, Lajos – Fabula, Szabolcs – Horváth, Dániel – Kovács, Zoltán: Urban diversity and the production of public space in Budapest. *Hungarian Geographical Bulletin*, 2016/3. 209–224.
- Boros Lajos – Fabula Szabolcs: A sokszínűség érzékelése és megítélése Józsefvárosban. *Regio*, 2017/4. 80–107.
- Csanádi Gábor – Ladányi János: *Budapest – A városszerkezet történetének és a különböző társadalmi csoportok városszerkezeti elhelyezkedésének vizsgálata*. Budapest: MKKE, 1987.
- Csizmady Adrienne: *A lakóteleptől a lakóparkig*. Budapest: Új Mandátum Kiadó, 2008.
- Csomós György: A közép-európai régió nagyvárosainak gazdaságirányító szerepe. *Tér és Társadalom*, 2011/3. 129–140.

- Dövényi Zoltán – Kovács Zoltán: A szuburbanizáció térbeni-társadalmi jellemzői Budapest környékén. *Földrajzi Értesítő*, 1999/1–2. 33–57.
- Dövényi Zoltán – Németh Ádám: A vallási diverzitás változása Magyarországon 2001 és 2011 között. *Területi Statisztika*, 2014/6. 550–573.
- Duncan, Otis Dudley – Duncan, Beverly: A methodological analysis of segregation indexes. *American Sociological Review*, 1955/2. 210–217.
- Enyedi György: Urbanizáció Kelet-Közép-Európában. *Magyar Tudomány*, 1992/6. 685–693.
- Fabula, Szabolcs – Boros, Lajos – Kovács, Zoltán – Horváth, Dániel – Pál, Viktor: Studentification, diversity and social cohesion in post-socialist Budapest. *Hungarian Geographical Bulletin*, 2017/2. 157–173.
- Gentile, Michael – Tammaru, Tiit – Van Kempen, Ronald: Heteropolitization: Social and spatial change in Central and eastern European cities. *Cities*, 2012/5. 291–299.
- Kovács, Zoltán: Residential Segregation in Budapest before and after Transition. In: Maloutas, T. – Fujita, K. (eds.) *Residential Segregation in Comparative Perspective*. Farnham: Ashgate, 2012. 197–215.
- Kovács Zoltán: Városok és urbanizációs kihívások Magyarországon. *Magyar Tudomány*, 2017/3. 302–310.
- Kovács, Zoltán – Szabó, Balázs: Urban restructuring and changing patterns of socio-economic segregation in Budapest. In: Tammaru, Tiit – Marcińczak, Szymon – Van Ham, Marteen van – Musterd, Sako (ed.) *Socio-Economic Segregation in European Capital Cities: East meets West*. London; New York: Routledge, 2016. 238–260.
- Ladányi, János: Patterns of residential segregation and the Gypsy minority in Budapest. *International Journal of Urban and Regional Research*, 1993/ 4. 30–41.

- Léphaft, Áron – Németh, Ádám – Reményi, Péter: Ethnic diversity and polarization in Vojvodina. *Hungarian Geographical Bulletin*, 2014/2. 135–157.
- Németh Ádám: Diversity Studies: új társadalomtudományi paradigma? *Regio*, 2016/2. 203–218.
- Probáld, Ferenc: A study of residential segregation in Budapest. In: Budapest: *Annales Universitatis Scientiarum Budapestinensis de Rolando Eötvös Nominatae – Sectio Geographica*, 1975. 103–112.
- Sykora, Ludek – Bouzarovski, Stefan: Multiple transformations: Conceptualising the post-communist urban transition. *Urban Studies*, 2012/1. 43–60.
- Szelényi Iván: Urbanizáció és az életmód alakulása Budapesten. *Tanulmányok Budapest múltjából XX. kötet*. Budapest: Akadémiai Kiadó, 1974. 229–232.
- Vertovec, Steven: Super-diversity and its implications. *Ethnic and Racial Studies*, 2007/6. 1024–1054.
- Vertovec, Steven (ed.): *Routledge International Handbook of Diversity Studies*. London; New York: Routledge, 2015.
- Wirth, Louis: Urbanism as a way of life. *American Journal of Sociology*, 1938/1. pp. 1–24.